



**MEMÒRIA DE LA INTERVENCIÓ ARQUEOLÒGICA A**  
**L'AVINGUDA FREDERIC RAHOLA, 2-8/ MARAGALL,**  
**383-389, PERIS I MENCHETA, 1-3, CAN FARGAS.**  
**JARDINS FASE 1 (DISTRICTE D'HORTA – GUINARDÓ,**  
**BARCELONA)**  
**(CODI 115/16)**

Dates d'intervenció:

- 29 de setembre a 28 d'octubre de 2016 (470 K 121-19377).

ESTHER MEDINA GUERRERO

Mataró, novembre 2016

## ÍNDEX

1.	FITXA TÈCNICA .....	3
2.	INTRODUCCIÓ .....	4
3.	ENTORN GEOLÒGIC I GEOGRÀFIC .....	5
4.	NOTÍCIES HISTÒRIQUES I ANTECEDENTS ARQUEOLÒGICS .....	10
5.	METODOLOGIA.....	21
6.	DESCRIPCIÓ DE LES TROBALLES .....	22
7.	CONCLUSIONS .....	24
8.	BIBLIOGRAFIA .....	25
9.	REPERTORI ESTRATIGRÀFIC.....	28
10.	DOCUMENTACIÓ GRÀFICA.....	29
	10.1. Documentació fotogràfica .....	29
	10.2. Documentació Planimètrica .....	72

**1. FITXA TÈCNICA**

<b>NOM DE LA INTERVENCIÓ</b>	Can Fargas
<b>UBICACIÓ</b>	Passeig Maragall, 383. Districte d'Horta– Guinardó, Barcelona
<b>COORDENADES UTM FUS 31N ETRS 89</b>	X: 430205.4 Y:4586513.6 Z: 79,5 m s n m
<b>CONTEXT</b>	Zona urbana
<b>TIPUS D'INTERVENCIÓ</b>	Preventiva terrestre
<b>CLASSE D'ACTIVITAT</b>	Control i excavació
<b>DATES D'INTERVENCIÓ</b>	29 de setembre a 28 d'octubre de 2016
<b>PROMOTOR</b>	Barcelona d'Infraestructures Municipals SA, BIMSA
<b>EQUIP TÈCNIC</b>	Digitalització i Cartografia: Àlex Moreno Direcció: Esther Medina

## **2. INTRODUCCIÓ**

En la present memòria es recullen els resultats de la intervenció arqueològica que es desenvolupà en el subsòl de la finca situada als carrers de Maragall, 383-389, Frederic Rahola, 2-8, Peris i Mencheta, 1-3 (districte d'Horta-Guinardó, Barcelona), coneguda amb el nom de Can Fargas, amb motiu de les obres de remodelació dels jardins en la fase 1.

Els objectius de l'actuació es centraren en efectuar un rebaix de 40 cm de fondària a tota la superfície afectada per l'obra, en una àrea de planta rectangular de 615 m<sup>2</sup>. El projecte també inclou l'excavació d'una rampa, 10 obertures per a plantar-hi arbres, 3 per a instal·lar fanals, 3 pous per a arqueta 1 rasa per a la instal·lació provisional d'un sistema de tanques i 3 rases de servei d'aigua i electricitat. El promotor del Projecte d'Intervenció Arqueològica fou Barcelona d'Infraestructures Municipals, S.A., BIMSA i l'empresa adjudicatària de l'obra Construccions Bosch Pascual S.A.

La direcció arqueològica d'aquesta intervenció (Codi 115/16) ha estat assumida per l'arqueòloga Esther Medina Guerrero de l'empresa d'arqueologia **ATICS S. L. Gestió i Difusió del Patrimoni Arqueològic i Històric** i sota supervisió del **Servei d'Arqueologia de l'Ajuntament de Barcelona**.

Els treballs es van iniciar el 14 d'octubre de 2016 amb la supervisió de tots els moviments de terres. En cas de localitzar estructures i estrats arqueològics es preveia la seva excavació i documentació sistemàtica. El sistema de registre utilitzat fou l'ideat per Harris i Carandini. La intervenció arqueològica va concloure 28 d'octubre de 2016.

### **3. ENTORN GEOLÒGIC I GEOGRÀFIC**

La intervenció es localitza dins de l'entramat urbanístic de la ciutat de Barcelona, en el barri d'Horta.

#### **Geologia**

L'estructura geològica del Pla de Barcelona presenta per un costat els materials paleozoics que defineixen la serra de Collserola. Aquesta està formada per pissarres les quals s'assenten damunt d'un basament granític que aflora en algunes zones d'Horta i del Guinardó i que domina a la serra de Marina. Al costat del Vallès, cap a Montcada i Olorda, la serralada presenta formacions de calcàries devòniques que són objecte d'explotació per empreses cimenteres.

Els materials del Secundari venen definits per les calisses dolmòtiques, gresos i argiles vermelles que trobem als turons de la zona nord-est del Pla. En el Terciari, predominen les formacions miocèniques i pliocèniques que es van sedimentar amb la transgressió marina del terciari superior, es tracta de la intercalació de margues blaves i gresos vermell-gris<sup>1</sup>. A la part baixa del Pla trobem una sèrie d'elevacions amb una orientació nordest-sudoest produïdes a partir del plegament de les formacions pliomicocèniques a conseqüència de la falla que va afectar a la costa (Mons Taber, Puig de les Fàlzies...). Damunt d'aquest substrat s'assenta el material quaternari del qual s'han diferenciat dues unitats<sup>2</sup>.

La plataforma superior s'inicia des del peu de la Serralada del Tibidabo i baixa fins al mar. Aquesta, que està molt afectada per l'acció dels torrents, és on s'assenta la ciutat, sobre tot el sector antic. En el substrat presenta argiles i sorres grogues pliocèniques damunt de les quals trobem els derrubis quaternaris molt potents, graves anguloses dins d'una matriu d'argiles vermelles que provenen de la zona del Tibidabo per aportacions torrencials.

---

<sup>1</sup> PALET, J.M. 1994, pàg.46-47.

<sup>2</sup> SOLÉ, L. 1963.

La plataforma baixa va del graó o talús erosiu de 20/30 m de desnivell fins a la línia de costa. Està constituït per la formació de les terrasses i deltes dels rius Llobregat i Besòs.

L'acció sedimentària de la plataforma presenta una sèrie de característiques que ha permès definir-la com un procés cíclic. Sembla que allà on l'efecte dels torrents no ha estat tan violent, es poden diferenciar tres nivells que es superposen quasi sempre en el mateix ordre i que es repeteix cíclicament unes tres vegades, és per aquest motiu que se'l coneix com "tricycle". Aquests nivells son de baix a dalt<sup>3</sup>:

Argiles vermelles de procedència col·luvial i que seria la conseqüència d'un sòl format en condicions de clima semblant al de les regions tropicals humides, es a dir, una fase humida i una altra de seca.

Llims groguencs d'origen eòlic, loess, i que sembla que es formarien amb un clima sec i fred.

Per últim, trobem el torturà, aquestes crostes calcàries s'haurien format en períodes de transició entre els dos climes anteriors, és a dir, més humit que durant el loess perquè hi hagués circulació de carbonat càlcic, però més càlid que el primer nivell, per tal que s'evaporés l'aigua.

En aquest nivells anirien incidint els diferents torrents i rieres, encaixant-se i produint formacions al·luvials i col·luvials de llims i argiles poc consolidades, la qual cosa explicaria l'aparició esporàdica de llengües de còdols i graves que trenca aquest cicle.

## **Geografia**

La intervenció s'ubica al Pla de Barcelona, una de les unitats morfològiques que configuren el territori del Barcelonès, que s'estén des de la costa mediterrània a la Serralada Litoral, concretament entre el tram de la serra de Collserola i els estrets de Martorell i de Montcada, per on els rius Llobregat i Besòs respectivament van a sortir a la mar amb la formació dels seus deltes.

---

<sup>3</sup> SOLÉ, L. 1963, pàg. 29-31.

D'aquesta manera el territori presenta dos elements morfològics clars: la serra de Collserola i la plana.

La Serra de Collserola, *horst* compost per granits i esquistos, presenta unes altituds molt moderades, entre els 300 i 500 metres, destacant el Tibidabo que arriba als 512m. Al nord, aquesta carena comença sobre el riu Besòs amb el turó d'en Manyoses (210 m) i al sud-oest destaca el puig de Sant Pere Màrtir com a darrera elevació (399 m). La carena presenta diversos passos de muntanya que possiblement han servit de vies de comunicació al llarg de la història. És el cas del Collserola, entre el Tibidabo i el turó de Santa Maria; el Portell de Valldaura a la capçalera d'aquesta vall; el Forat del Vent i el coll de la Ventosa prop del turó Blau; i el coll de Vallvidrera a la capçalera de la riera Blanca<sup>4</sup>.

El Pla de Barcelona es troba obert al mar i limitat per la Serralada Litoral i al sud per la falla que segueix des de Garraf i el turó de Montjuïc (que és el punt més elevat, 173 m) fins al turó de Montgat, més enllà del Besòs. Aquesta falla és visible a través de l'esglaó, d'uns vint metres, que sembla separar l'eixample de la ciutat vella i que es documenta en la morfologia urbana: la baixada de Jonqueres, la Via Laietana i els carrers de les Moles, d'Astruc, de Jovellanos.

Aquest esglaó permet dividir la plana en dos sectors:

Plana alta: va des de la Serralada fins aquest esglaó, la qual es caracteritza per una cota de 20 msnm i amb un pendent del 4%. Aquesta està formada pel sòcol paleozoic damunt del qual l'acció de les diferents rieres han aportat materials detrítics diversos.

Plana baixa: s'estén des de l'esglaó fins a la costa i presenta un escassíssim pendent (0,35%). La seva formació és de caràcter al·luvial, materials aportats per les rieres, les corrents marines i sobretot per l'acció dels rius Besòs i Llobregat, amb la formació de les seves planes deltaïques. En aquesta zona es formarien els estanys i aiguamolls típics de la costa mediterrània que van anar desapareixent a mida que la línia de costa avançava.

---

<sup>4</sup> PALET, J.M. 1994.

L'acció antròpica també hauria contribuït amb la dessecació d'aquests elements. Alguns d'aquests estanys han estat documentats en èpoques més recents dins de la història, com són els casos de la Llavina a la zona de Sant Martí, el de Banyols als passeigs de Sant Joan i Lluís Companys, l'estany del Port o el del Cagalell que es situa per la zona de Sant Pau.

En aquesta plana es distingeixen petits turons arran de mar que tenen el seu origen en els plegaments de dipòsits marins del miocè i el pliocè. És en el cas de la muntanya de Montjuïc, del turó dels Ollers, del sector dels carrers d'Escudellers i Nou de Sant Francesc, de les Falzies on es localitza l'antiga Llotja i del Tàber, on s'assentava la ciutat romana. El constant progrés de la línia de costa degut a l'aportació dels arrossegaments del Besòs i al corrent marí tangencial a la costa que aporta terres del Maresme, van contribuir al rebliment d'estanys i aiguamolls i van anar encerclant aquests turons, passant a formar part de la terra ferma.

La xarxa hidrogràfica d'aquesta zona respon a les típiques característiques d'una xarxa mediterrània. Els dos rius que delimiten el Pla, el Besòs i el Llobregat, són de caràcter extra local. El primer neix a la zona del Prepirineu (el Llobregat) i el segon a la serralada Prelitoral. No obstant, tots dos desemboquen a la costa barcelonina després de travessar les serralades litorals. La seva principal característica és el seu règim fluvial irregular, amb fortes avingudes, depenent en gran mesura de les condicions climàtiques<sup>5</sup>. Aquest tret també defineix l'altre element de la xarxa hidrogràfica: les rieres. Les rieres són de caràcter torrencial, neixen al costat marítim de la Serralada Litoral i davallen pel pla lleugerament inclinat. Els seus cursos erosionen el substrat geològic del pla formant torrenteres i contribuint a la creació d'un paisatge ple d'ondulacions i valls. Amb les seves crescudes aquests torrents arrossegueu tot tipus de materials detrítics.

En funció de la seva orientació s'han dividit en tres sectors: Sector central: el qual recollia les aigües del vessant del Tibidabo i conformaven la riera de Vallcarca i la riera de Sant Joan que baixaven per la zona de Gràcia i per

---

<sup>5</sup> PALET, J.M. 1994.



l'actual passeig de Sant Joan; la riera de Sant Gervasi i Sant Miquel que baixaven per l'actual Passeig de Gràcia entrava a ciutat pel Portal de l'Àngel, plaça del Pi i desembocava al mar pel carrer dels Còdols i posteriorment sembla ser que es va desviar per fora de la tercera muralla i aniria a desembocar al Cagalell per evitar les riuades; per Vallvidrera baixarien els torrents que més endavant configuraven la riera de Magòria o de Mogoria, que desembocava al Cagalell i que sembla que el seu curs coincidiria amb l'actual traçat que dibuixa el paral·lel; en aquesta zona també hi trobem la riera de Vallonzella que neix a la zona de Sarrià; cap l'est trobem els torrents de la Guineu, el del Pecat, el d'en Mariner i el Bogatell que desembocarien directament a la mar.

Sector sud-oest: són els torrents que porten les aigües cap la zona sud-oest de Montjuïc del qual destaquen dos torrents: Torrent Gornal, que neix a la zona de Sant Pere Màrtir, i desemboca a la mar ja dins de l'Hospitalet de Llobregat; i la riera Blanca que neix de la unió de diversos torrents i rieres procedents del Mont d'Òssa, fa de límit entre aquest municipi i Barcelona.

Sector nord: el componen els torrents que desemboquen al Besòs, que han contribuït en la creació del delta d'aquest riu, i la riera d'Horta que comparteix desembocadura amb el Besòs.

Totes aquestes rieres han estat objecte d'adequacions, desviaments, canalitzacions, etc., per tal de millorar i ampliar l'espai urbà al llarg de la història. Les diverses muralles van anar fent de dic per aquestes rieres. No obstant, en època de Pere III, al segle XIV, es van desviar les aigües de la riera de Magòria molt abans d'entrar a ciutat, ja que els aiguats envaïen el carrer Hospital i penetraven a ciutat pel tram dels carrers que es coneixen com a Riera Alta i Riera Baixa. Ja en el segle XVIII, aquesta riera es va desviar cap el sector del Port, al sud de Montjuïc<sup>6</sup>. Aquesta acció es repetirà en diversos sectors de la ciutat, amb altres canalitzacions i desviaments.

---

<sup>6</sup> PALET, J.M. 1994.

#### **4. NOTÍCIES HISTÒRIQUES I ANTECEDENTS ARQUEOLÒGICS**

La primera referència a Horta data de l'any 965, quan s'esmenta la vall d'Horta en una donació de terres a l'església de Sant Miquel de Barcelona. Entre les famílies que tingueren propietats importants al terme, relacionades amb la noblesa militar i l'Església, hi hauria referències a la família Horta des del 1034.

El primer document escrit en referència explícita a la parròquia de Sant Joan d'Orta data del 18 de març de 1095, i la primera església parroquial de Sant Joan d'Horta fou consagrada el 12 de juny de 1260.

La importància d'Horta al segle XIV amb la presència de nobles i mercaders, va créixer al voltant del monestir de la Vall d'Hebron. Malgrat tot, el seu esplendor va arribar a finals del segle XVIII. Durant els segle XVI i segle XX, l'abundància de l'aigua va fer créixer les nombroses bugaderies i posteriorment l'arribada del tramvia al 1901. La centralitat de la plaça d'Eivissa al nucli històric d'Horta, nombrada així des de 1907, també va ser coneguda com la plaça del Progrés o plaça del Mercat, donat que durant molt temps va ser l'espai on s'ubicava l'antic mercat d'Horta.

Encara és present l'estructura del nucli antic al voltant de la plaça d'Eivissa amb un eixample residencial. L'antic municipi d'Horta, al nord de la ciutat de Barcelona, tenia al moment de la seva annexió a la Ciutat Comtal, el primer de gener de 1904, un perímetre molt vast i limitava amb els municipis, també independents, de Sant Gervasi de Cassoles (sud-oest), Gràcia (sud i sud-est), Sant Andreu de Palomar (est), ara agregats a Barcelona, i amb els de Cerdanyola i Sant Cugat del Vallès (nord).

El nucli creat a la segona meitat del segle XVIII i sobretot a partir del segle XIX, s'articulà entorn a la plaça Eivissa, malgrat que hi ha nuclis poblacions de gran importància com Montbau, Sant Genís dels Agudells, Vall d'Hebron, La Clota, la Font del Gos, el Carmel i la Taxonera<sup>7</sup>

---

<sup>7</sup> [Http://cartaarqueologica.bcn.cat/3410](http://cartaarqueologica.bcn.cat/3410)

## Intervencions arqueològiques

Al llarg del segle XX la documentació de presència humana en la zona d'Horta ha estat significativa, tot i que en alguns dels casos es dedueix a través de restes superficials sense intervenció arqueològica. Malgrat aquestes limitacions, les dades obtingudes permeten constatar-ne la seva ocupació des d'època prehistòrica.

De les primeres troballes cal destacar la localització l'any 1916 d'un cap femení de marbre blanc un mur de la Torre dels Pardals, situada a l'Av. Mare de Déu de Montserrat. Per les característiques del pentinat sembla que es pot datar de la segona meitat del segle II o inicis del III dC <sup>8</sup>.

En la dècada dels anys 40 en el decurs d'unes activitats pedagògiques de manteniment del jardí que feien els propis alumnes de l'escola "26 de Enero" situat al carrer Arc de Sant Martí 78 van documentar en superfície dues destrals de basalt olivínic d'època neolítica<sup>9</sup>. Uns anys més tard, 1955, un grup de nens també van recollir en un hort del carrer de la Font de la Mulassa una destral de pedra polida<sup>10</sup>. Les destrals foren dipositades al Museu d'Història de la Ciutat a través del seu director, A. Duran i Sanpere. Ja ens els anys 60 Llibert Piera va documentar diverses restes a la zona del Turó de la Peira. En el vessant sud-est del turó, en una zona de camps, sembla que es van trobar escampats fragments de ceràmica ibèrica. Malgrat mai s'ha corroborat aquesta informació, s'ha hipotetitzat sobre la possibilitat de l'existència d'un nucli ibèric en aquest indret. A banda, Informacions orals de Josep de la Vega parlen de l'existència de sitges medievals a la zona, però diferents prospeccions realitzades no proporcionaren cap mena de material arqueològic<sup>11</sup>.

A l'Avinguda del Marquès de Castellbell, a un lloc conegut com a Don Joan on antigament hi havia una masia datada en el segle XVIII anomenada Mas Castellar, l'any 1964 el mateix Llibert Piera recollí ceràmica ibèrica abundant en

---

<sup>8</sup> Les dades sobre aquesta intervenció s'han obtingut de la consulta de la Carta Arqueològica de Barcelona. [Http://cartaarqueologica.bcn.cat/2970](http://cartaarqueologica.bcn.cat/2970)

<sup>9</sup> [Http://cartaarqueologica.bcn.cat/2955](http://cartaarqueologica.bcn.cat/2955)

<sup>10</sup> [Http://cartaarqueologica.bcn.cat/2958](http://cartaarqueologica.bcn.cat/2958)

<sup>11</sup> [Http://cartaarqueologica.bcn.cat/3015](http://cartaarqueologica.bcn.cat/3015)

aquell paratge, dalt d'un altiplà, enmig de dues rieres i al peu del camí vell que baixava de Sant Genís d'Horta.

Més avall, prop d'un torrent desaparegut, en terreny planer, es van trobar fragments grans i no rodats de ceràmica feta a mà, espatulada i decorada amb incisions i cordons de l'edat del Ferro. També es documentaren restes de cargols i ullals de senglar<sup>12</sup>.

Recentment també s'han dut a terme diverses intervencions arqueològiques relacionades amb les millores urbanístiques de la zona, així com en tasques de rehabilitació d'edificis. En la majoria dels casos les restes documentades s'han d'adscriure a cronologies d'època romana.

L'any 1972 el Museu d'Història de Barcelona realitzà un sondatge arqueològic a la confluència dels carrers Pantà de Trepç i el carrer Dante. Sota la capa vegetal es documentà un enderroc que, segons I. Rodà, podrien correspondre a un fons d'habitació. Arran de la documentació arqueològica de material ceràmic en superfície, es va realitzar una petita cala al costat del marge del carrer Pantà de Trepç on arrencava una petita desviació que conduïa a una casa que coronava el petit turó. En aquest cas es documentà al tall practicat un nivell amb important concentració de teules, pedres, ímbrex i ceràmica que potser es relacionaria amb una habitació, sense estructures arqueològiques detectades<sup>13</sup>.

A la zona de Can Cortada els treballs arqueològics realitzats també han aportat dades importants sobre l'ocupació d'aquest territori. L'any 1964 s'excavà una àrea que havia de quedar afectada per la construcció d'un nou vial, un espai de 52 metres de llarg per 26 metres d'amplada. Aquests treballs van deixar al descobert la part rústica d'una vil·la romana amb instal·lacions industrials sense cap tipus d'element decoratiu<sup>14</sup>.

L'any 1987 arran de les obres de l'enllaç del segon cinturó amb el Túnel de la Rovira, es realitzà una intervenció arqueològica dirigida per 1987 M. Teresa

---

<sup>12</sup> <http://cartaarqueologica.bcn.cat/2985>

<sup>13</sup> [Http://cartaarqueologica.bcn.cat/2990](http://cartaarqueologica.bcn.cat/2990)

<sup>14</sup> [Http://cartaarqueologica.bcn.cat/2984](http://cartaarqueologica.bcn.cat/2984)

Miró i Alaix i M. Blasco i Arasanz que va permetre documentar restes en una extensió de més de 2000 m<sup>2</sup> d'una vil·la romana. El caràcter d'urgència de l'excavació va fer centrar esforços en la part afectada per les obres, la part rústica de la vil·la - agrícola i industrial - i no va ser possible trobar la part residencial del complex. Es va poder comprovar, analitzant la planta final de l'excavació, com la vil·la no havia estat construïda en un mateix moment, sinó que es va anar remodelant i ampliant al llarg del temps des de la meitat del segle I dC. fins a finals del segle VI dC. La distribució de les diferents habitacions era regular, amb un traçat ortogonal d'eixos. Únicament a la zona sud va aparèixer una habitació amb tancament de forma absidal poc pronunciada. Es constatà l'existència de dues tècniques constructives a les fonamentacions dels murs; de pedra seca d'una banda i amb lligament de morter de calç de l'altra. Els paviments eren, majoritàriament, de terra piconada sobre preparació de pedres i ceràmica, havent també algun cas de pavimentacions amb *opus signinum*. A banda de les estructures constructives de la vil·la es documentaren també un total de 18 sitges per emmagatzemar gra, excavades tant a la roca com a l'argila i amb la peculiaritat que moltes d'elles eren dobles i geminades. Es trobaren dipòsits i el que semblà una gran cisterna d'aigua. Es van documentar sis esquelets infantils, enterrats dins àmfores, sota els paviments de les estances. També es trobaren una sèrie d'elements que portaren a suposar l'existència d'una part residencial; si bé no es trobaren mosaics *in situ*, aparegué un nombre considerable de tesselles i un parell de restes escultòriques que parlarien d'un cert luxe i monumentalitat relacionats amb la part noble de la vil·la<sup>15</sup>.

Finalment l'any 1993 i dirigit per Albert Baqueria es portà a terme una nova intervenció en el mateix sector que consistí en la realització de 24 cales. L'àmbit d'actuació quedà dividit en tres sectors: S1 o interior de la masia on es realitzaren 2 cales; S2 o entorn immediat de la masia on s'efectuaren 5 cales i S3 o camps fins arribar a l'Avinguda de l'Estatut on s'efectuaren la resta de les cales. Al Sector 1 es va poder documentar la fonamentació de la torre de guaita, d'època medieval, que forma part de la masia. Al Sector 2 es van

---

<sup>15</sup> [Http://cartaarqueologica.bcn.cat/1009](http://cartaarqueologica.bcn.cat/1009)

documentar diferents nivells d'amortització d'un fossar que actuaria com a sistema defensiu de la casa en època medieval. I també alguns murs, d'escassa entitat i de difícil atribució cronològica i tipològica. Pel que fa al Sector 3 únicament es documentaren alguns fragments de ceràmica d'època romana, sobretot de *tegulae*, provinents possiblement de la vil·la romana propera a l'Avinguda de l'Estatut. (BAQUERIA, 1993)

L'any 2006 es va realitzar una intervenció en el subsòl de la masia de Can Mariner situada al carrer d'Horta 46-46 bis amb l'objectiu de construir un soterrani per a allotjar les dependències d'una biblioteca. L'estructura de la masia fou parcialment enderrocada per necessitats de l'obra, conservant les façanes i alguns elements interiors. Els treballs arqueològics van permetre documentar dos fases ocupacionals: D'una banda, anterior a la construcció de la masia, trobem un pou (amb material que l'amortitza, entre els segles II i VI dC), un camp de 20 sitges (situat a la zona nord de la masia i amortitzades en època alt medieval) i un forn de ceràmica o teules probablement proper a alguna vil·la o explotació agrícola d'època tardoantiga i alt medieval. Tot i que l'actual mas s'hauria edificat al segle XVII, es van detectar alguns elements constructius datats XV i XVI, de manera que el seu origen podria ser anterior. Pel que fa al segon moment constructiu documentat en el subsòl correspon al període comprès entre finals del segle XIX i principis del XX. Es tracta de diferents serveis de la casa: clavegueres, canalitzacions, baixants, dipòsits i pous, que responen a una reforma de la masia (MARÍN, 2008).

També caldria destacar la intervenció arqueològica portada a terme l'any 2007 per Emiliano Hinojo a l'interior de la Torre Jussana ( Av. Cardenal Vidal i Barraquer, 30). En aquest cas els treballs relacionats amb la rehabilitació de l'immoble, donaren resultats positius, quant a la documentació d'una sepultura o panteó familiar corresponent a una família benestant de la ciutat de Barcelona dins d'una casa o torre construïda entorn a l'any 1825 i d'estil neoclàssica. La construcció de la sepultura es situà entorn a l'any 1852 per part del seu titular Josep Vallier i Codolar, tal i com ho indica la inscripció localitzada a la làpida. Malauradament, no es pogué trobar cap document que indiqui la quantitat de gent que va ser enterrada a la sepultura, amb espai per a uns 6

individus. A partir dels materials abocats dins del nivell d'amortització de l'estructura, sobretot constructiu i ceràmiques, es pot afirmar que el segellament d'aquesta es va produir a començaments del segle XX. Amb anterioritat els individus inhumats a l'interior del sepulcre segurament van ser traslladats a un cementiri<sup>16</sup>.

El mateix 2007 i sota la direcció de Rafael Dehesa en el decurs de l'obertura d'una rasa de serveis en el carrer Salses quedà al descobert les restes d'un torculari o premsa d'època romana alt imperial destinada a l'obtenció del vi, així com diverses sitges que cal situar en època alt medieval, un mur menor possiblement construït vers els segles XIV - XV i d'altres restes d'època imprecisa. La gran pedra sorrenca descoberta durant les obres i que va motivar la intervenció, no era sinó *el forum* o la pedra on s'hi encastaven dues bigues verticals que subjectaven la capçalera del *prelum*. Tanmateix, i en relació amb aquest mateix torculari, fou excavada part d'un àmbit pavimentat amb *opus signinum*, i que segurament es tracti de la zona on es duia a terme el primer trepitjat del raïm. Aquesta premsa s'hauria de posar en relació amb les restes de la vil·la romana de Can Cortada, excavada parcialment. De fet, les estructures del torculari formarien part de la pars rústica d'aquesta vil·la (DEHESA, 2007).

A la mateixa masia de Can Fargas s'hi realitzà una intervenció arqueològica l'any 2009. La intervenció va consistir en l'excavació de 19 cales, repartides entre l'interior de la masia i les zones enjardinades que l'envolten i va permetre documentar una seqüència cronològica ininterrompuda, des del finals del segle XI o l'inici del segle XII fins al segle XX. L'origen de la masia es troba en la construcció d'una torre romànica de defensa de planta rectangular, tal com es desprèn de l'estudi històric i arquitectònic elaborat per l'empresa Veclus l'any 2009. A mitjan del segle XIII, s'adossa a la torre una construcció annexa i a mitjan del segle XVII es construirà el cos principal de la masia, que amb diverses modificacions ha arribat fins l'actualitat.

---

<sup>16</sup> <http://cartaarqueologica.bcn.cat/3263>

L'excavació a l'interior de la torre va posar al descobert dues sitges contemporànies a aquesta, però molt malmeses per a una reforma del segle XX. L'excavació al pati central va permetre detectar un mur del segle XIII que es podria relacionar amb el tancament perimetral de l'edificació en aquesta fase. També es documentà un petit àmbit de treball, consistent en un paviment de morter de calç, associat a una estructura de combustió i a diversos forats de pal, que semblarien aguantar una coberta, formant així, un espai porticat adossat a la torre i que dataria del segle XV. Ja del segle XVI es documenta un dipòsit. Totes aquestes estructures domèstiques semblen apuntar que, a partir del segle XIII la torre perd el seu caràcter defensiu per a convertir-se en un mas fortificat. A partir del segle XVII, es documenta el procés constructiu que deixarà una major empremta en l'actual fesomia de Can Fargas. Cal destacar la troballa del paviment original, en un excel·lent estat de conservació i datat del 1670 i que es troba a la sala que s'adossa a la torre. Al segle XVIII s'amplia la masia. Cal assenyalar les diferents estructures relacionades amb la producció vinícola: dipòsits, arqueta de decantació i una premsa de raïm tallada en un bloc massís de pedra de Montjuïc ja datada en el segle XIX (SERRA, 2010).

L'any 2015, la intervenció arqueològica realitzada en el context de la remodelació de l'edifici per a la seva transformació en escola de música, va permetre precisar la tècnica i característiques constructives de la torre de defensa de finals del segle XI-XII. D'aquesta època també es documentaren diversos forats de pal que sostenien la bastida emprada en la seva construcció, murs perimetrals de l'espai, una estructura de combustió i tres sitges. Durant els segles XIII i XIV es construí un nou cos a la zona nord. A aquest mateix moment pertanyen la pintura mural de tipus geomètric localitzada en una de les plantes. En el segle XVII es construeix el mas al voltant de la torre. També es documentà una fresquera al pati. El segle XIX, l'edifici pateix una sèrie de reformes vinculades a la producció de vi i aiguardent, s'afegeix una planta i als jardins s'aporten terres per tal d'aixecar el nivell de circulació. En el segle XX la torre pateix una reforma que suposà la desaparició dels nivells d'ús primigenis (TRIAY, 2016).



També s'ha de destacar la presència en la zona d'Horta de nombrosos masos relacionats amb una ocupació d'aquest territori de caire més dispers. En la seva majoria foren enderrocades en el decurs de la urbanització recent del barri al llarg del segle XX. Així doncs en la zona més pròxima a Can Fargas hi hauria diverses masies a tenir en compte.

Can Bastida era una masia de planta rectangular i teulada a quatre vessants amb la seva capella. Estava situada a la zona on ara hi ha els carrers Sabastida, Cartellà i el passeig Maragall. Construïda al segle XIV, un segle posterior el propietari era Joan Sabastida, veguer de Barcelona, notable família que ocupà càrrecs al Consell de Cent. Durant el segle XVII, la masia amb les seves terres pertanyien a Josep Galzeran de Cartellà i de Sabastida, baró d'Albí. Més tard, passaria per successió directa a la família Montoliu. El mas tenia a l'entrada una capella gòtica. A la dècada de 1980, Carles de Montoliu i Carrasco, va vendre casa i les seves terres i es va destinar a parcel·lar per fer-hi pisos<sup>17</sup>.

Can Gaig, Masia datada almenys del segle XVII, que corresponia a una casa pairal dels Gaig, família amb extenses propietats a la rodalia. El seu nom ja gairebé no es conserva a la memòria col·lectiva de la població de Nou Barris. Va ser enderrocada en el moment de la urbanització del passeig de Fabra i Puig i els carrers adjacents a la zona: Vilapicina, Teide i Das<sup>18</sup>.

Can Xiringall era una masia situada a l'extrem de la vall d'Horta, en l'actual avinguda de Borbó, a tocar el passeig de Maragall, on actualment hi ha les pistes esportives de les cotxeres. La seva estructura corresponia al model de masia tradicional catalana, si bé amb no gaire terreny. A la planta baixa hi havia els espais dedicats a les eines del conreu de la terra. Al primer pis hi havia el menjador i les sales de dormir i al segon pis, les golfes per guardar els fruits de la terra<sup>19</sup>.

Les masies de Cal Paya, Cal Bonet i Cal Garibaldi són poc conegudes i foren enderrocades amb la urbanització del polígon del Turó de la Peira i amb la

<sup>17</sup> <http://cartaarqueologica.bcn.cat/3317>

<sup>18</sup> <http://cartaarqueologica.bcn.cat/3369>

<sup>19</sup> <http://cartaarqueologica.bcn.cat/3372>

construcció de la línia 5 de metro fins a l'estació d'Horta -1959-. Aquestes estaven ubicades al vessant sud-est del Turó de la Peira, als actuals carrers d'Ordesa, Canfranc i Passeig de Fabra i Puig<sup>20</sup>.

La masia Ca la Peira de estava situada arran del turó del mateix nom - Turó de la Peira -, entre la riera d'Horta i el torrent de can Mariner. Va desaparèixer quan es va construir el metro que arriba a la plaça Eivissa. L'última modificació de la masia va ser a mitjan segle XVIII amb els esgrafiats a la façana. Era propietat del marquès de Castellbell, era una masia de bona planta, amb una façana molt ampla<sup>21</sup>.

### **Masia Can Fargas**

La masia de Can Fargas té els seus orígens en una torre de defensa datada a finals del segle XI i principis del segle XII. La seva construcció es va produir en un moment de gran inestabilitat social al Pla de Barcelona degut a la confrontació entre els senyors feudals de la zona i els comtes de Barcelona. En aquest context és conegut que el senyor local aixecà un conjunt de torres per tal de fer palesa la seva hegemonia sobre el territori en un moment en què el poder comtal tractava d'aconseguir una hegemonia política dins la pròpia dinàmica feudal.

Es tracta d'un element defensiu de planta rectangular a diferència de la resta de torres de la zona que presenten una planta circular com la torre superior d'Horta, la torre Jussana o la torre d'en Gombau. La torre romànica presenta tres nivells - planta baixa i dos pisos - amb uns espais interiors que varien entre els 26 i el 30 m<sup>2</sup> i amb un gruix de paraments que va entre 0,81 i 1,12 metres. Es troba construïda amb pissarres de proporció horitzontal en fileres regulars, els carreus presenten una junta molt característica: enrasada a la superfície i remarcada en fresc per un punxó. Al primer pis de la torre es documenta una arc de mig punt que podria indicar la presència d'una subdivisió de l'espai, juntament amb 8 espitlleres i la porta d'accés. En el segon pis es torna a documentar el mur i diversos nivells de circulació relacionats amb la

<sup>20</sup><http://cartaarqueologica.bcn.cat/3365>, <http://cartaarqueologica.bcn.cat/3363>, <http://cartaarqueologica.bcn.cat/3364>

<sup>21</sup> <http://cartaarqueologica.bcn.cat/3335>

primera fase constructiva de la torre. També es documenta la presència del forat d'accés a aquest segon pis<sup>22</sup>. Fins el moment, a banda de la torre pròpiament dita, d'aquests estadis primerencs també es tenen documentades la presència de dues sitges excavades en el subsòl de l'interior de la torre i un mur que podria respondre a part d'una estructura perimetral.

A partir del segle XIII la torre de defensa pateix un seguit de transformacions per tal de convertir-la en masia. Es tracta d'una època en la qual es construeixen masies fortificades que posteriorment esdevindran en segones residències de ciutadans barcelonins. Serà doncs en aquest moment que es construeix un cos annex al sector nord de la torre. De manera que ja des dels inicis es defineixen uns espais que perviuran en el temps i que posteriorment seran integrats en les importants reformes que pateix la masia a mitjans del segle XVII. Quant als espais interiors de la torre també es produeixen modificacions. En el segon pis es tenen documentades unes pintures amb motius geomètrics (escacat bicolor) que vindrien a reforçar la tesi que s'intenta crear uns espais més confortables<sup>23</sup>, mentre que en la zona exterior els murs presenten enlluïts que li donen homogeneïtat i calidesa a la construcció.

En els segles XV i XVI queda palesa la continuïtat ocupacional en la masia. D'aquesta època es documenta un petit àmbit de treball, consistent en un paviment de morter de calç, associat a una estructura de combustió així com diversos forats de pal, que semblarien sostenir una coberta, formant així, un espai porticat adossat a la torre i que dataria del segle XV. També es documenten un dipòsit i una canalització <sup>24</sup>.

A partir del segle XVII, es documenta la construcció de noves estances i espais, aquest procés serà el que deixarà una major empremta en l'actual fesomia de Can Fargas, també es portaran a terme nous terraplenaments per tal d'adequar el terreny a les noves necessitats constructives. El pis inferior s'organitzà com a espai de treball i emmagatzematge - en relació a l'ús agropecuari de la masia – i el superior fou destinat a habitatge, on es diferencià

---

<sup>22</sup> TRIAY, 2016.

<sup>23</sup> CABALLÉ, GONZÁLEZ, 2009, pàg.124.

<sup>24</sup> SERRA, 2010.

la part noble (sud occidental) i la de servei (nord oriental). Cal destacar la troballa del paviment original datat del 1670 localitzat a la sala que s'adossa a la torre. En aquests moments serà tapiada la porta d'accés a la torre medieval i se'n obriran de noves - una al mur nord i dues al sud - convertint-se així la torre en un espai de pas entre l'àmbit noble i el del servei. També es construirà una nova porta d'accés al pis principal. Al segon pis de la torre medieval s'aixequen les cotes dels murs existents i es construeix una nova coberta, els murs est i oest presenten grans obertures que s'estructuren en tres arcs de mig punt sostinguts per dos pilars de maó creant una espècie de mirador, en el mur sud s'obren tres finestres llindades a l'exterior i l'interior, lleugerament atrompetades i rematades amb un arc escarser seguint els models emprats en aquestes cronologies, i finalment en la paret més septentrional s'obre una única finestra<sup>25</sup>.

Al llarg dels segles XVIII i fins arribar ja al segle XX la masia pateix un seguit de reformes i ampliacions, s'aixeca un segon pis i es construeix una escala d'accés exterior a la torre. En un context econòmic on en la Vall d'Horta orienta la seva economia cap el cultiu de la vinya i la seva posterior transformació en vi i aiguardent, la masia de Can Fargas es reorienta econòmicament. En conseqüència, es documenten diverses estructures relacionades amb els processos derivats de la producció de vi com dipòsits, arqueta de decantació i una premsa de raïm tallada en un bloc massís de pedra de Montjuïc<sup>26</sup>.

---

<sup>25</sup>. CABALLÉ, GONZÁLEZ, 2009, pàg. 134-135.

<sup>26</sup>. SERRA, 2010.

## **5. METODOLOGIA**

El projecte de remodelació urbanística contempla un rebaix general del terreny de 40 cm, l'excavació d'una rampa, 10 obertures per a plantar-hi arbres, 3 per a instal·lar fanals, 3 pous per a arqueta, 1 rasa per a la instal·lació provisional d'un sistema de tanques i 3 rases de servei d'aigua i electricitat.

La intervenció arqueològica consistí en la inspecció dels treballs de moviments de terra necessaris per a l'execució de l'obra. En cas de localitzar estructures i estrats arqueològics, es contemplava la seva excavació i documentació sistemàtica.

La metodologia arqueològica aplicada ha estat la basada en el mètode de registre utilitzat per E. C. Harris (1979) i per A. Carandini (1981). Es tracta de registrar objectivament els elements construïts i estrats que s'identifiquen, realitzant una numeració correlativa d'aquests, sota el nom d'Unitat Estratigràfica (UE) que individualitza els uns del altres. Cada UE es registra en una fitxa on s'indica la ubicació en el jaciment, les seves característiques físiques, i la posició física respecte a les altres unitats estratigràfiques amb les que es relaciona.

La identificació estratigràfica s'ha realitzat segons l'ordre d'aparició durant el procés d'excavació, utilitzant una clau, en aquest cas, d'un dígit, a fi i efecte d'ubicar els estrats i estructures documentats.

La documentació es completa amb un registre gràfic detallat, que inclou la fotografia convencional i la planimetria de tot el procés d'excavació. A la memòria s'incorpora una selecció fotogràfica d'aquelles evidències que són més representatives i que millor reflecteixen el desenvolupament de l'excavació. En l'apartat planimètric s'han registrat en planta les unitats estratigràfiques i s'han confeccionat diverses seccions.

## **6. DESCRIPCIÓ DE LES TROBALLES**

Els rebaixos efectuats al jardí Nord de Can Fargas han permès afegir escadusseres dades relatives a l'evolució històrica del sector.

Les tasques realitzades consistiren en un rebaix d'aproximadament 40 cm en tota la superfície de la parcel·la, l'excavació d'una rampa ubicada a l'est del jardí, 10 forats d'arbre (apareixen codificats amb els números 1-10 a la planimetria adjunta), 3 obertures per a col·locar fanals (A, B i C a la planimetria), una rasa per a la col·locació d'un sistema provisional de tanques, 4 pous per a instal·lar arquetes (s'especifiquen en negreta amb els números 1-4) i tres rases de serveis.

La rampa mesurava 17m de longitud, 3,4m d'amplada, i una fondària d'entre 20 i 80cm. Les obertures per als arbres eren de planta quadrada de 80x80x80 cm. L'espai necessari per a la col·locació dels fanals era de planta rectangular d'1,10m de longitud, 75cm d'amplada i 1,15m de fondària. Els pous per a arqueta mesuraven 1,10m de longitud i 75cm d'amplada i 80cm de fondària. La rasa per al tancament del costat nord de la parcel·la era de 34m de longitud, 40cm d'ample i 30cm de fondària. Dues rases de servei eren paral·leles al costat est del jardí i anaven del fanal C a l'arqueta 2. Mesuraven 17,5 m de longitud, 40cm d'ample i 40 de fondària. L'altra rasa connectava els fanals A, B i C, amb 15m de longitud, 40cm d'ample i 40cm de fons.

Tots els moviments de terres necessaris per a l'execució del projecte han revelat la mateixa seqüència estratigràfica. A la part superior, la UE 1 era constituïda per terra vegetal i aportacions efectuades durant la primera fase de rehabilitació de l'edifici. És de composició heterogènia, amb matèria orgànica en descomposició, de color negre i bossades d'argiles amb matriu sorrenca de color marró fosc, abundant material constructiu (pedres treballades, teules, maons i morter disgregat) i deixalles contemporànies. Presentava una potència d'entre 30 i 50 cm i era de distribució irregular.

Aquesta capa cobria la UE 2, el terreny natural constituït per argiles ataronjades compactes amb presència de petits nòduls de carbonat càlcic.

A la meitat sud-est de la parcel·la es detectà que la capa superficial cobria la UE 3, un estrat de color taronja clar, argilosorrenc i molt compacte, amb restes de morter disgregat i material constructiu. Ha estat detectat a les obertures 9, 10 i C, amb una potència mínima de 50 cm. Segurament correspon al recreixement d'aquesta part per a convertir-la en jardí durant el segle XIX.

## **7. CONCLUSIONS**

La intervenció arqueològica duta a terme a Can Fargas- Jardins Fase 1 (Horta – Guinardó, Barcelona) ha permès evidenciar escadusseres dades relatives a l'evolució històrica del sector. Els diferents moviments de terres han revelat que el terreny natural presenta un pendent descendent en direcció sud. Per aquesta raó, en el context de la creació del jardí que envolta la masia de Can Fargas, fou necessari recreïxer la parcel·la a la meitat sud-est amb l'additament de terres, un fet constatat mitjançant la UE 3.



## 8. BIBLIOGRAFIA

ACC (2000). *La rajola catalana de mostra dibuixada per Salvador Miquel*. Associació Catalana de la Ceràmica. Barcelona.

AJUNTAMENT DE BARCELONA. Urbanisme de Barcelona. <http://www.bcn.es/urbanisme/>

AMADES, J. 1989. *Històries i llegendes de Barcelona*. Vol. II. Ed. 62. Barcelona.

BAQUERIA, A. 1993. *Prospecció arqueològica a la masia de Can Cortada (Horta, Barcelona)*. Lliurat al Servei d'Arqueologia i Paleontologia de la Generalitat de Catalunya. Inèdit. [Http://cartaarqueologica.bcn.cat/2907](http://cartaarqueologica.bcn.cat/2907)

BATLLORI I MUNNÉ, A.; LLUBIÀ I MUNNÉ, LL.M. 1949. *Ceràmica catalana decorada*. (segona edició anastàtica, 1974). Tuebols. Barcelona.

BELTRÁN, J.; MIRÓ, N. (2010). "El comerç de ceràmica a Barcelona als segles XVI-XVII: Itàlia, França, Portugal, els tallers del Rin i Xina". *Quarhis: Quaderns d'Arqueologia i Història de la Ciutat de Barcelona*. 6: 14-91. Barcelona.

CABALLÉ, F. I GONZÁLEZ, R. 2003. *Estudi històric i arquitectònic de la finca de Can Fargas situada en número 2-9 de l'avinguda Federic Rahola. Districte Horta-Guinardó de Barcelona*. Barcelona. Lliurat al Servei d'Arqueologia de l'Ajuntament de Barcelona. Inèdit.

CARANDINI, A. 1997. *Historias en la tierra. Manual de excavación arqueológica*. Crítica. Barcelona.

CARTA ARQUEOLÒGICA DE BARCELONA. <http://cartaarqueologica.bcn.cat>

CERDÀ MELLADO, J. A. (2001). *La ceràmica catalana del segle XVII trobada a la Plaça Gran (Mataró)*. Associació Catalana de Ceràmica Decorada i Terrissa. Barcelona.

CIRICI, A. 1985. *Barcelona Pam a Pam*. Ed. Teide, Barcelona.

DDAA. 1984. *Gran Geografia Comarcal de Catalunya: El Barcelonès i el Baix Llobregat* vol. VIII. Enciclopèdia Catalana. Barcelona.

HARRIS, E.C. 1979. *Principios de estratigrafía arqueológica*. Ed. Crítica. Barcelona.

MARÍN, S. 2006. *Memòria de la intervenció arqueològica al carrer d'Hoerta, 46-46b/carrer del Vent, 1 de Barcelona (Can Mariner)*. Lliurat al Servei d'Arqueologia i Paleontologia de la Generalitat de Catalunya. Inèdit. <http://cartaarqueologica.bcn.cat/3609>

MIRÓ, C i RAMOS, J. 2013. "Un exemple d'explotació de la carta arqueològica de Barcelona: Les vil·les i els petits assentaments agrícoles. Una primera radiografia del territori". *Quaderns d'Arqueologia i Història de la Ciutat de Barcelona*, Època II, 9. Museu d'Història de Barcelona. Institut de Cultura. Barcelona. Pàg. 138-155.

PALET, J.M. 1994. *Estudi territorial del Pla de Barcelona: Estructuració i evolució del territori entre l'època íbero-romana i l'altmedieval s. II-I a.C.- s. X-XI d.C.* A *Estudis i Memòries d'Arqueologia de Barcelona* núm.1. Centre d'Arqueologia de la Ciutat, Institut de Cultura. Barcelona.

PAYÀ, X. 2010. "Les adoberies d'època feudal a la ciutat de Lleida". *Revista d'Arqueologia de Ponent*, núm. 20. Lleida. pàg. 27-92.

ROSAL I SAGALÉS, J.; ROSAL I RICART, P. 2002. "El l'èxit de la ceràmica aplicada a l'arquitectura (1a part). *Butlletí Informatiu de Ceràmica*. Núm. 73-74 gener-juny 2002. Pàg. 10-17.

ROSAL I SAGALÉS, J.; ROSAL I RICART, P. 2002. "L'èxit de la ceràmica aplicada a l'arquitectura (2a part). *Butlletí Informatiu de Ceràmica*. Núm. 75-76 juliol-desembre 2002. Pàg. 74-80.

ROSAL I SAGALÉS, J.; ROSAL I RICART, P. 2003. "El l'èxit de la ceràmica aplicada a l'arquitectura (3a part). *Butlletí Informatiu de Ceràmica*. Núm. 77 gener-juny 2003. Pàg. 5-11.

SANTANACH I SOLER, J. 1998. "Ceràmica comuna d'època moderna". *Ceràmica medieval i postmedieval. Circuits productius i seqüències culturals*. Universitat de Barcelona. Barcelona. pàg. 225-272.

SERRA, J. 2009. *Informe intervenció arqueològica passeig Maragall, 383-389/avinguda Frederic Rahola, 2-8/ carrer Peris i Mencheta 1-3. Can Fargas. Barcelona, Barcelonès*. Lliurat al Servei d'Arqueologia de l'Ajuntament de Barcelona. Inèdit. [Http://cartaarqueologica.bcn.cat/3161](http://cartaarqueologica.bcn.cat/3161)

SERRA, J. 2010. "Can Fargas". *Anuari d'Arqueologia i Patrimoni de Barcelona 2009*. Institut de Cultura. Ajuntament de Barcelona. Barcelona. Pàg. 56-59.

SOLÉ, L. 1963. *Ensayo de interpretación del cuaternario barcelonés. Dins de Miscelánea Barcinonensia*. Ajuntament de Barcelona. Barcelona.

TELESE COMPTE, A. 1991. *La vaixel·la blava catalana de 1570 a 1670. Repertori, catalogació i proposta per a la seva nomenclatura*. Investigació bibliogràfica sobre la pisa hispànica. Barcelona.

TRIAY, V. (2016). *Memòria de la intervenció arqueològica preventiva al carrer Frederic Rahola 2-8, Can Fargas (Districte d'Horta-Guinardó, Barcelona (Barcelonès))*. Lliurada al Servei d'Arqueologia de l'Ajuntament de Barcelona.

## **Netgrafia**

Egipci. Catàleg del Patrimoni Cultural Immobile del Departament de Cultura de la Generalitat de Catalunya.

## 9. REPERTORI ESTRATIGRÀFIC

<b>Nom Jaciment/Codi:</b> CAN FARGAS- JARDINS FASE 1 (HORTA-GUINARDÓ, BARCELONA).			<b>U.E.:</b> 1
<b>Tipus d'U.E.:</b> Estrat/nivell	<b>Definició:</b> Superficial		
<b>Textura:</b> Argil·losorrenca	<b>Consistència:</b> Compacta		
<b>Composició Geològica:</b>			
<b>Composició Orgànica:</b>			
<b>Composició Artificial:</b>			
<b>Color:</b> Negre	<b>Cota Superior:</b> 79,50 (en metres)	<b>Cota Inferior:</b> 79,00 (en metres)	
<b>Relacions Físiques:</b> Cobreix a: 2-3			
<b>Fase Cronològica:</b> Època contemporània (XIX-XXI)		<b>Datació:</b>	
<b>Interpretació:</b>			

<b>Nom Jaciment/Codi:</b> CAN FARGAS- JARDINS FASE 1 (HORTA-GUINARDÓ, BARCELONA).			<b>U.E.:</b> 2
<b>Tipus d'U.E.:</b> Estrat/nivell	<b>Definició:</b> Geològic		
<b>Textura:</b> Argilosa	<b>Consistència:</b> Compacta		
<b>Composició Geològica:</b>			
<b>Composició Orgànica:</b>			
<b>Composició Artificial:</b>			
<b>Color:</b> Vermell	<b>Cota Superior:</b> 79,00 (en metres)	<b>Cota Inferior:</b> 0,00 (en metres)	
<b>Relacions Físiques:</b> És cobert per: 1			
<b>Fase Cronològica:</b> Altres		<b>Datació:</b>	
<b>Interpretació:</b>			

<b>Nom Jaciment/Codi:</b> CAN FARGAS- JARDINS FASE 1 (HORTA-GUINARDÓ, BARCELONA).		<b>U.E.:</b>	<b>3</b>
<b>Tipus d'U.E.:</b> Estrat/nivell		<b>Definició:</b> Anivellament	
<b>Textura:</b> Argil·losorrenca		<b>Consistència:</b> Compacta	
<b>Composició Geològica:</b>			
<b>Composició Orgànica:</b>			
<b>Composició Artificial:</b>			
<b>Color:</b> Taronja	<b>Cota Superior:</b>	79,20 (en metres)	<b>Cota Inferior:</b> 0,00 (en metres)
<b>Relacions Físiques:</b> És cobert per: 1			
<b>Fase Cronològica:</b> Època contemporània (XIX-XXI)		<b>Datació:</b>	
<b>Interpretació:</b>			

## 10. DOCUMENTACIÓ GRÀFICA

### 10.1. Documentació fotogràfica



Foto 1: Inicial. Direcció est



Foto 2: Inicial. Direcció oest

## Rampa



Foto 3: Tasques inicials



Foto 4: Tasques inicials





Foto 5: Rampa direcció S



Foto 6: Rampa direcció N



Foto 7: Tasques de rebaix



Foto 8: Rampa direcció N



Foto 9: Detall de perfil estratigràfic al costat oest de la rampa



Foto 10: . Tasques de rebaix a la zona adjacent a l'edifici



Foto 11: Tasques de rebaix a la zona adjacent a l'edifici



Foto 12: Vista general de la rampa. Direcció S



Foto 13: Vista general de la rampa. Direcció S



Foto 14: Vista general de la rampa. Direcció S



Foto 15: Vista general de la rampa. Direcció N



Foto 16: Vista general de la rampa. Direcció N



Foto 17: Anivellament. Direcció N

### Forats d'arbre



Foto 18: Obertura 1. Inicial

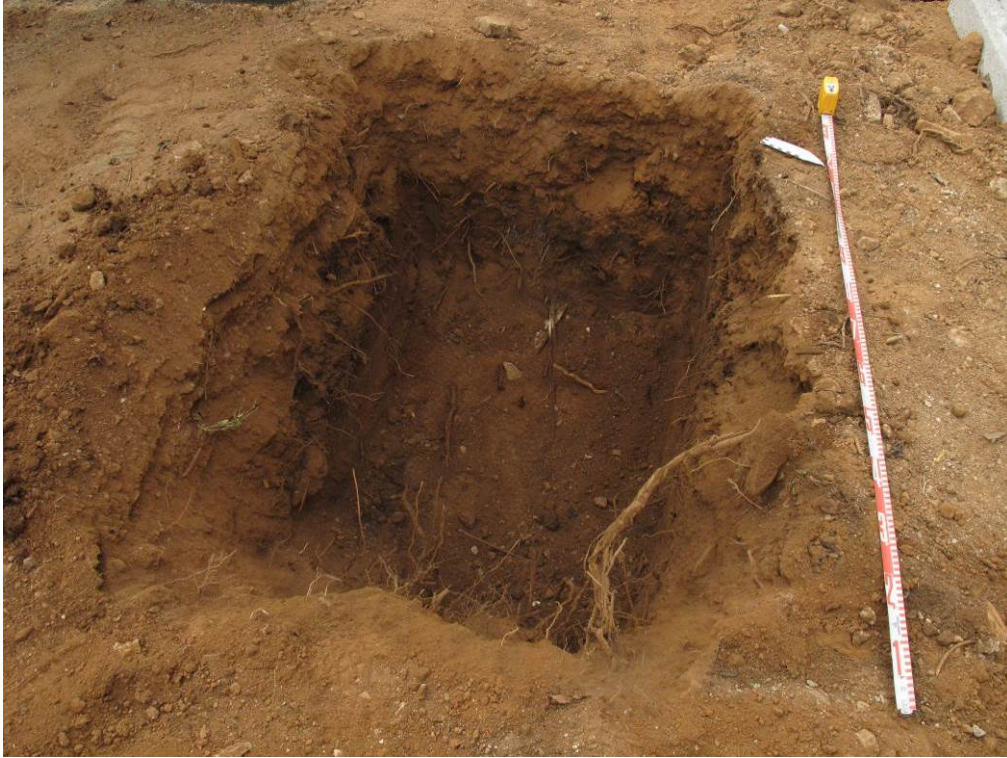


Foto 19: Obertura 1. Final



Foto 20: Obertura 1. Final





Foto 21: Obertura 2. Inicial



Foto 22: Obertura 2. Final



Foto 23: Obertura 2. Final



Foto 24: Obertura 3. Inicial



Foto 25: Obertura 3. Final



Foto 26: Obertura 3. Final



Foto 27: Obertura 4. Inicial



Foto 28: Obertura 4. Final



Foto 29: Obertura 4. Final



Foto 30: Obertura 5. Inicial



Foto 31: Obertura 5. Final



Foto 32: Obertura 5. Final



Foto 33: Obertura 6. Inicial



Foto 34: Obertura 6. Final



Foto 35: Obertura 6. Final



Foto 36: Obertura 7. Inicial





Foto 37: Obertura 7. Final. Presència de la UE 3 per sota de la capa vegetal



Foto 38: Obertura 7. Final



Foto 39: Obertura 8. Inicial



Foto 40: Obertura 8. Final



Foto 41: Obertura 8. Final



Foto 42: Obertura 9. Inicial



Foto 43: Obertura 9. Final



Foto 44: Obertura 9. Final



Foto 45: Obertura 10. Inicial



Foto 46: Obertura 10. Final



Foto 47: Obertura 10. Final

## Fanals



Foto 48: Obertura A. Inicial



Foto 49: Obertura A. Inicial



Foto 50: Obertura A. Final



Foto 51: Obertura A. Final



Foto 52: Obertura B. Inicial





Foto 53: Obertura B. Final



Foto 54: Obertura B. Final



Foto 55: Obertura C. Inicial



Foto 56: Obertura C. Final



Foto 57: Obertura C. Final

### Rasa de tancament



Foto 58: Inicial



Foto 59: Inicial tasques de rebaix al sector NO



Foto 60: Tasques de rebaix al sector NO



Foto 61: Tasques de rebaix al sector NE



Foto 62: Tram final amb pou-arqueta



Foto 63: Tram final

### Rasa 1



Foto 64: Inicial



Foto 65: Direcció S



Foto 66: Tram final amb obertura C



Foto 67: Final

## Rasa 2



Foto 68: Direcció E





Foto 69: Direcció E



Foto 70: Direcció E



Foto 71: Final

### Rasa 3



Foto 72: Inicial



Foto 73: Direcció N



Foto 74: Final. Direcció S

## Pou arqueta A1



Foto 75: Inicial



Foto 76: Final



Foto 77: Final

### Pou arqueta A2



Foto 78: Inicial



Foto 79: Final



Foto 80: Final

### Pou arqueta 3

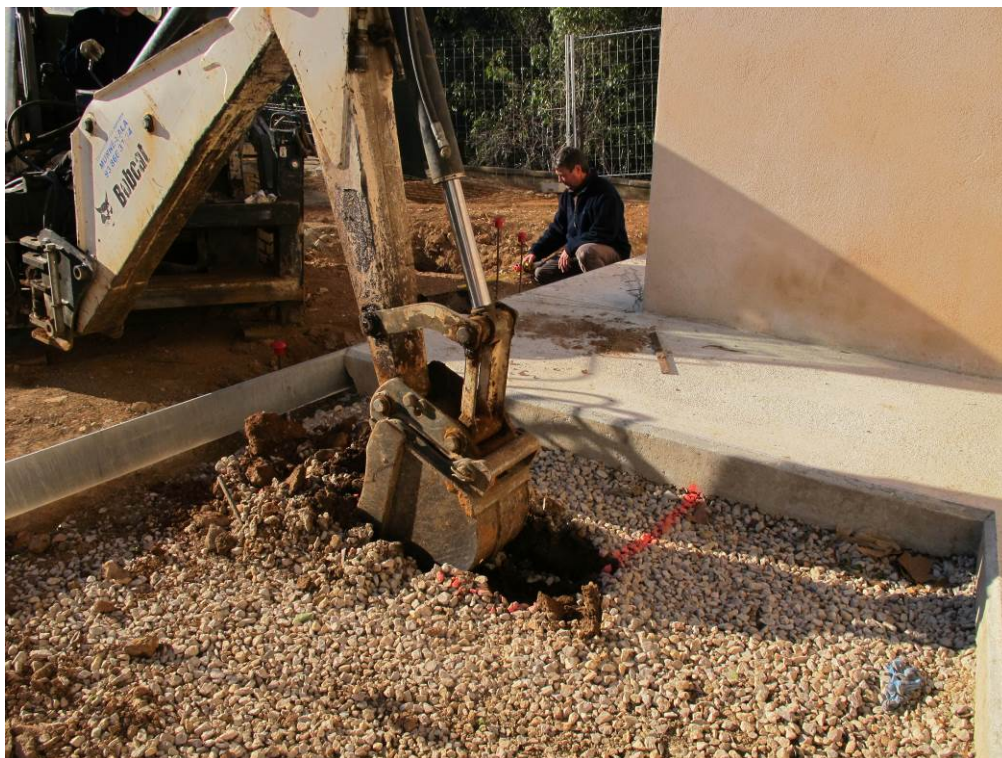


Foto 81: Inicial



Foto 82: Final



Foto 83: Final

#### Pou arqueta 4



Foto 84: Inicial



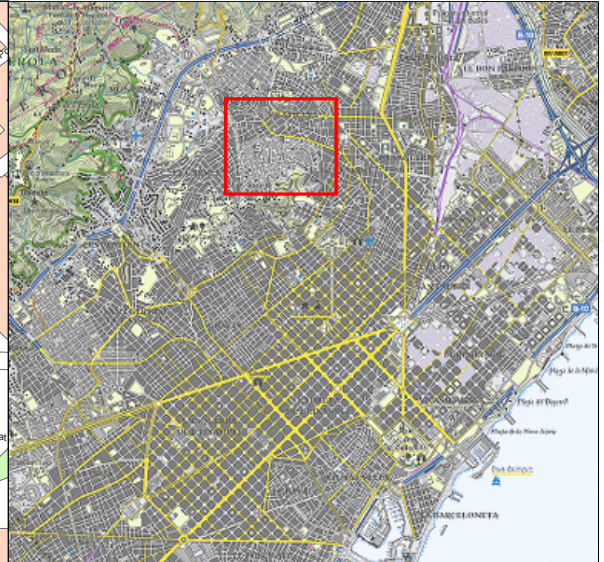
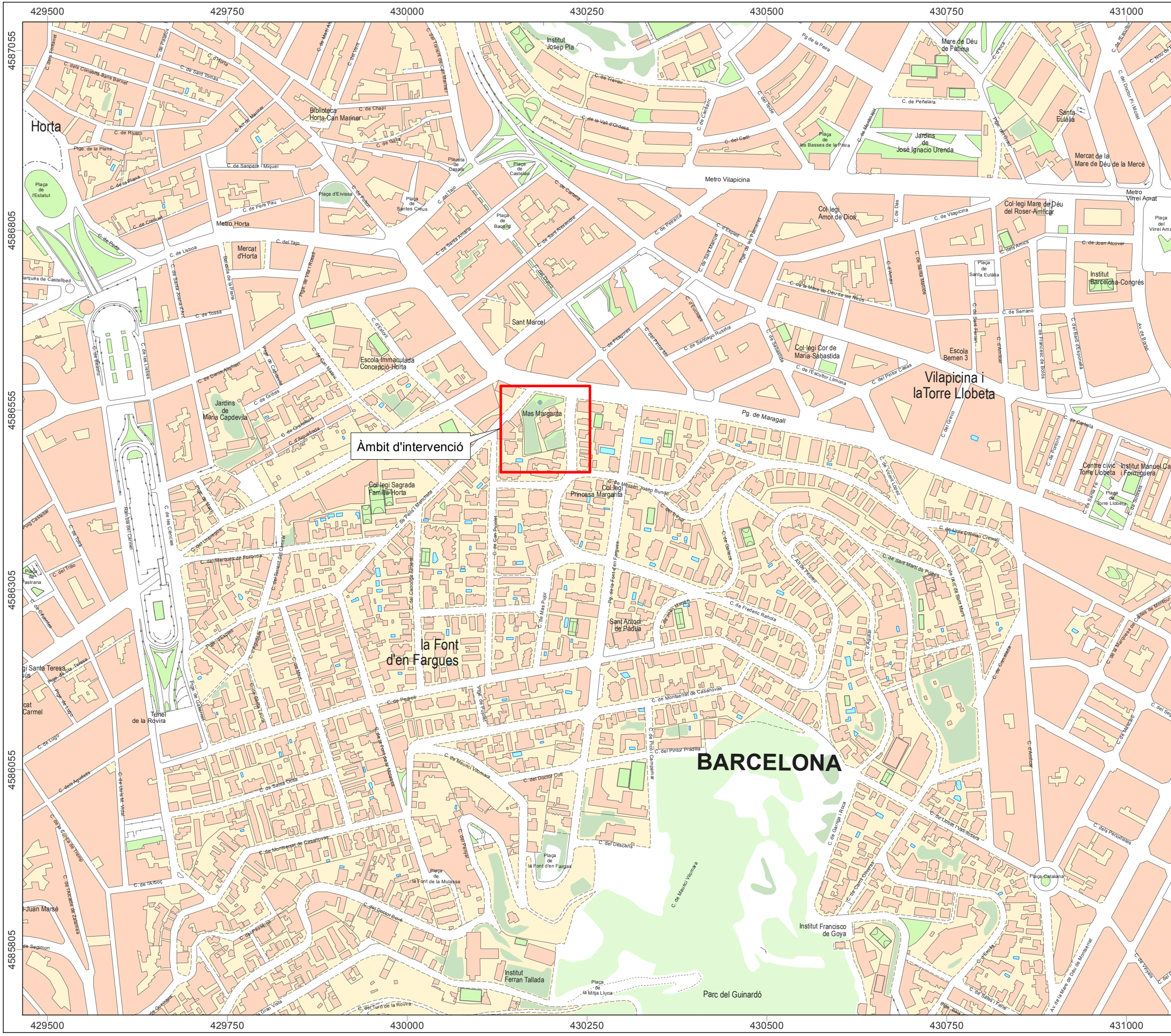


Foto 85: Final



Foto 86: Final

## **10.2. Documentació Planimètrica**



**NOM DEL PROJECTE**  
**FREDERIC RAHOLA, 2-8, MARAGALL, 383-389,**  
**PERIS I MENCHETA, 1-3. CAN FARGAS.**  
**JARDINS FASE 1.**

**CODI 115/16**

**MUNICIPI**

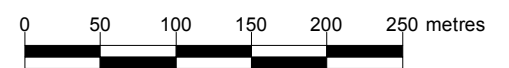
**BARCELONA**

**DISTRICTE**

**HORTA-GUINARDÓ**

**LLEGENDA**

Escala 1:5.000  
 originals DIN-A3



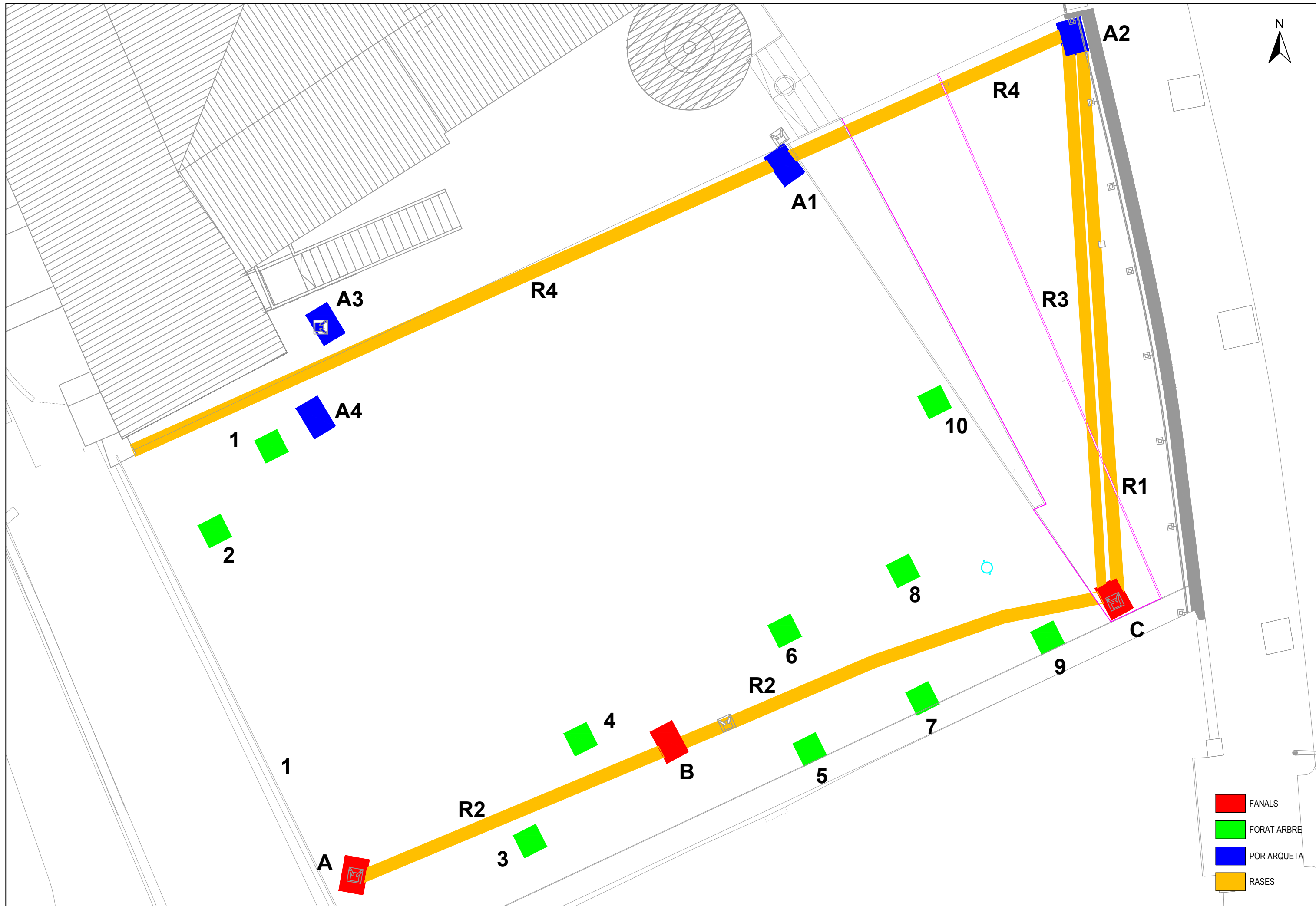
BASE CARTOGRÀFICA: ICC [www.icc.cat](http://www.icc.cat)  
 PROJECCIÓ UTM FUS 31N / ETRS 89

PLÀNOL NÚM.: 1



**Obres amb seguiment arqueològic**

- Fanals
- Forat arbre
- Pou arqueta
- Rases



- FANALS
- FORAT ARBRE
- POR ARQUETA
- RASES